

Cyfarwyddiadau crefft gwlân

Sut i wneud ffelt

Mi fyddwch angen:

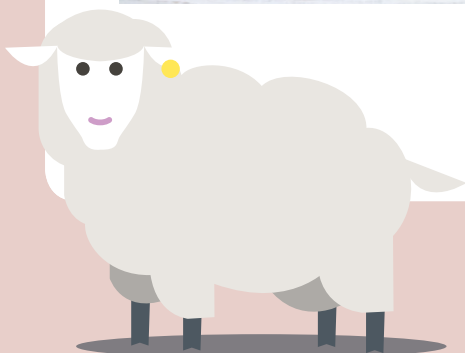
- Topiau gwlân (gwlân wedi ei led-brosesu yn barod i'w nyddu) – lliw i weddu i'ch dyluniad
- Sebon – mae'r mwyafrif o sebonau'n gweithio'n dda ond dim ond sebon olew olewydd pur y bydd rhai ffeltwyr yn ei ddefnyddio
- Bowlenni o ddŵr cynnes (gyda rhywfaint o hylif golchi llestri wedi'i ychwanegu)
- Pêl ping pong neu garreg fawr os ydych chi am greu siâp

Beth fyddwch yn ei wneud:

1. Dewiswch pa liw rydych chi am ei ddefnyddio a phenderfynwch a ydych chi am greu darn siâp neu ddarn ffelt gwastad.
2. Cymerwch bedwar darn o'r gwlân, tua 10 cm yr un.
3. Tynnwch y ffibrau ar wahân o'r cengl (darn mawr torchog) o wllân i wneud sgwariau 10 cm o ffibrau rhydd.



4. Rhowch y darnau un ar ben y llall ar ongl sgwâr i'w gilydd (yn berbendicwlar)



5. Os ydych chi'n mynd i greu darn fflat o ffelt, gallwch chi nawr ddechrau sebonu'r darnau gwlân gyda darn o sebon gwlyb ar wyneb gwastad ac yn araf dechrau rhwbio'r gwlân yn ysgafn fel bod y ffrithiant a'r dŵr sebonllyd yn dechrau cloi y ffibrau gwlân gyda'i gilydd.
6. Os ydych chi am greu siâp 3D neu ddyluniad siâp blodyn, gallwch lapio'r pedwar darn o wlân sy'n gorgyffwrdd o amgylch carreg neu bêl ping pong a dechrau rholio'r gwrthrych yn eich dwylo sebonllyd gwlyb.
7. Gwlychwch eich dwylo i gadw rholio neu lyfnhau'r gwlân yn haws. Po fwyaf o drochion y byddwch chi'n ei greu, y cyflymaf y bydd y broses ffeltio yn digwydd.



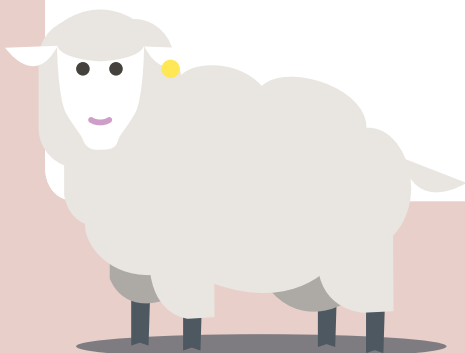
8. Dechreuwch rholio neu lyfnhau'n ysgafn i ddechrau ond wrth i'r ffibrau gwlân ddechrau clymu gyda'i gilydd gallwch ei rholio'n gyflymach ac yn fwy egniol.
9. Daliwch ati nes bod y gwlân yn llyfn a'i fod yn teimlo'n fwy cadarn – nawr mae ganddoch chi ffelt. Mae'r ffibrau gwlân wedi bondio gyda'i gilydd oherwydd ffrithiant a dadansoddiad y bondiau gwreiddiol ar bob ffibr gwlân gan y sebon a'r dŵr.
10. I orffen rinsiwch mewn dŵr a gadewch i sychu.
11. Os ydych chi am greu blodyn o'ch siâp, torrwch siâp croes clir ar draws top y garreg neu'r bêl a thociwch y pedair 'petal' hyn i'r siâp cywir. Yna gwnïo botwm yng nghanol eich petalau i wneud eich blodyn. Fe allwch hyd yn oed greu pabi ar gyfer gwasanaethau Diwrnod y Cofio ym mis Tachwedd os ydych chi'n gwnïo botwm du i ganol blodyn ffelt coch.

Gallwch brynu amrywiaeth o liwiau, meintiau a symiau o dopiau gwlân gan lawer o gyflenwyr ar y rhyngwrdd.

<https://www.winghamwoolwork.co.uk/shop.html>

https://www.amazon.co.uk/s?k=wool+tops&ref=nb_sb_noss

neu chwiliwch am 'wool tops for wet felting' on Amazon.



Sut i wehyddu

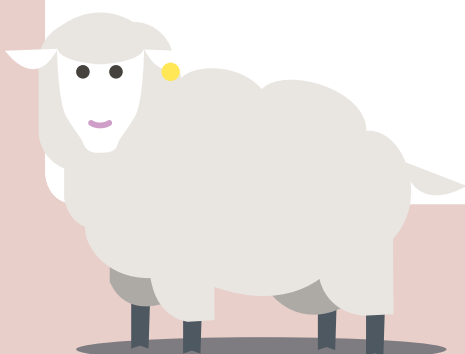
Mi fyddwch angen:

- Gwlân o amrwy o liwiau gwahanol – ar gyfer yr anwe
- Cardfwrdd
- Siswrn
- Pren mesur
- Pensil / rhoden hoelbren / ffon bambw
- Hambwrdd bwyd plastig bychan bas
- Llinyn lliw cryf – ar gyfer yr ystof
- Tâp gludiog



Beth fyddwch yn ei wneud:

1. Gwnewch y gwŷdd trwy gymryd yr hambwrdd plastig a dwy bensil / ffon sydd yr un hyd â lled yr hambwrdd plastig.
2. Mesurwch o leiaf wyth darn o llinyn sydd tair gwaith hyd eich cynhwysydd plastig.
3. Plygwch pob darn yn ei hanner.
4. Cysylltwch y llinyn wedi'i blygu (edau ystof) ag un darn o'r pren gan ddefnyddio dolen ac yna gwithiwr weddill y llinyn trwy'r ddolen.
Gwelwch <https://www.youtube.com/watch?v=WyzUmetVJFA>
Ailadroddwch hyn nes bod gennych o leiaf wyth pâr o llinyn ar y pren.
5. Nawr tapiwch y pren gyda'r llinyn ynghlwm i un pen o'r twb plastig, a chyda'r llinyn yn cwympo dros ochr agored y cynhwysydd.
6. Gosodwch yr ystofau ar hyd y pren gyda gwagle cyson rhwng bob un.
7. Clymwch ben rhydd yr ystof o amgylch y ffon arall a thapiwch yr ail ffon hon i ben arall y cynhwysydd plastig. Dyma'ch gwŷdd.
8. Dechreuwch wehyddu trwy ddewis darn o wlân (edau gwehyddu neu edafedd) a, chan ddechrau un ochr, ewch o dan a thros edafedd ystof bob yn ail nes eich bod wedi mynd yr holl ffordd ar draws y gwŷdd. Gwnewch hyn eto ac eto, gan newid lliwiau, y math o wlân neu drwch gwlân nes eich bod wedi llenwi'r gwŷdd.
9. Cofiwch ddal ati i wthio'r anwe i lawr ar yr ystof i gadw'r gwehyddu'n dynn.

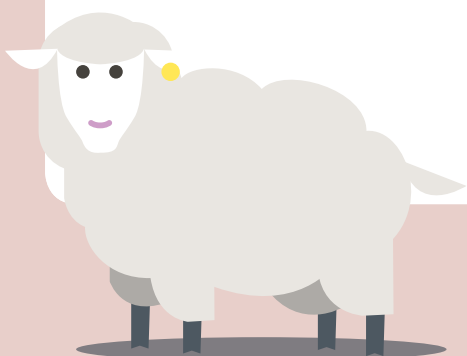


10. Gallwch ychwanegu addurniadau ychwanegol fel plu, streipiau ac ati wrth ichi ddod yn fwy hyderus neu os ydych chi am ychwanegu mwy o greadigrwydd at eich dyluniad.
11. Tynnwch y pren oddi ar y cynhwysydd plastig.
12. Gorffennwch eich gwehyddu trwy glymu'r edafedd rhydd i gyd gyda'i gilydd mewn cwlwm a defnyddio'r ffon uchaf (yr un gyda'r dolenni gwreiddiol arni) fel gwialen hongian i arddangos eich gwehyddu.
13. Gallwch brynu amrywiaeth o liwiau, meintiau a symiau o wlln gan lawer o gyflenwyr ar y rhynggrwyd neu siop grefftau / manion gwnïo lleol.

DIOGELWCH: Os ydych chi'n defnyddio cynhwysyddion cig, dylid eu golchi'n drylwyr gyda thoddiant cannydd gwanedig (dilynwch y canllawiau ar y botel).

NODWCH: Os ydych chi'n ffodus efallai bod gennych wyddiau cardfwrdd eisoes yn yr ysgol, ac os felly bydd y fideo hon yn dangos ffordd syml i chi gyflawni cynnyrch gwehyddu:

https://www.youtube.com/watch?v=AWLly-Um7_0



Sut i wneud pompoms

Mi fyddwch angen:

- Gwlân o wahanol liwiau
- Cardfwrdd – mae pacedi grawnfwyd gwag yn ddelfrydol
- Siswrn



Beth fyddwch yn ei wneud:

1. Tynnwch lun dau gylch o'r un maint ar ddarn o gerdyn.
2. Torrwch eich cylchoedd allan, ac yna torrwch dwll crwn 1-2 cm yng nghanol pob un (yn ddigon mawr i wthio'r edafedd drwyddo). Byddant nawr yn edrych fel toesenni.
3. Gan ddal y ddau gylch gyda'i gilydd, dechreuwch wthio'r gwlân trwy'r twll a'i weindio o amgylch siâp y toesen a greoch. Torrwch ddarnau hir o wllân (o'ch bys i'ch penelin), yna eu plygu'n ddwbl i arbed amser.
4. Os ydych chi'n rhedeg allan o wllân, torrwch ddarn arall, ei glymu i ddiwedd y darn blaenorol a pharhau.
5. Gweithiwch eich ffordd o gwmpas i orchuddio'r cylchoedd cardiau yn llwyr.
6. Gwnewch hyn eto ac eto nes bod y twll yn y canol yn mynd yn fach iawn.
7. Nesaf, pan fydd y cylchoedd wedi'u gorchuddio'n llwyr, torrwch y gwlân o amgylch y tu allan i'r cylchoedd (cylchedd). I wneud hyn, gwthiwch bwynt eich siswrn rhwng y ddau ddisg cardfwrdd, torrwch rownd, ychydig ar y tro, gan ddal y cylchoedd ynghyd â'ch llaw arall.
8. Pan fyddwch wedi torri'r holl ffordd o gwmpas, defnyddiwch ddarn o wllân arall i lapio o amgylch canol eich pompom (rhwng y ddau gylch cardfwrdd) a'i glymu mewn cwlwm tynn.
9. Rhwygwch a thynnwch y ddwy ddisg cerdyn oddi ar eich pompom a'i 'fflwfio'.

Os ydych chi am roi cynnig ar amrywiaeth o wahanol ddulliau i greu pompom, gwylwch hyn:

<https://www.youtube.com/watch?v=RDahuw179K8>

NODWCH: Byddwch yn ofalus gan ddefnyddio'r siswrn miniog oherwydd gallant lithro wrth dorri trwy'r gwlân trwchus.

Fe allech chi hyd yn oed wneud dafad pompom trwy ddefnyddio gwlân gwyn ac yna glynu llygaid ac atodi coesau glanhawyr pibell.

